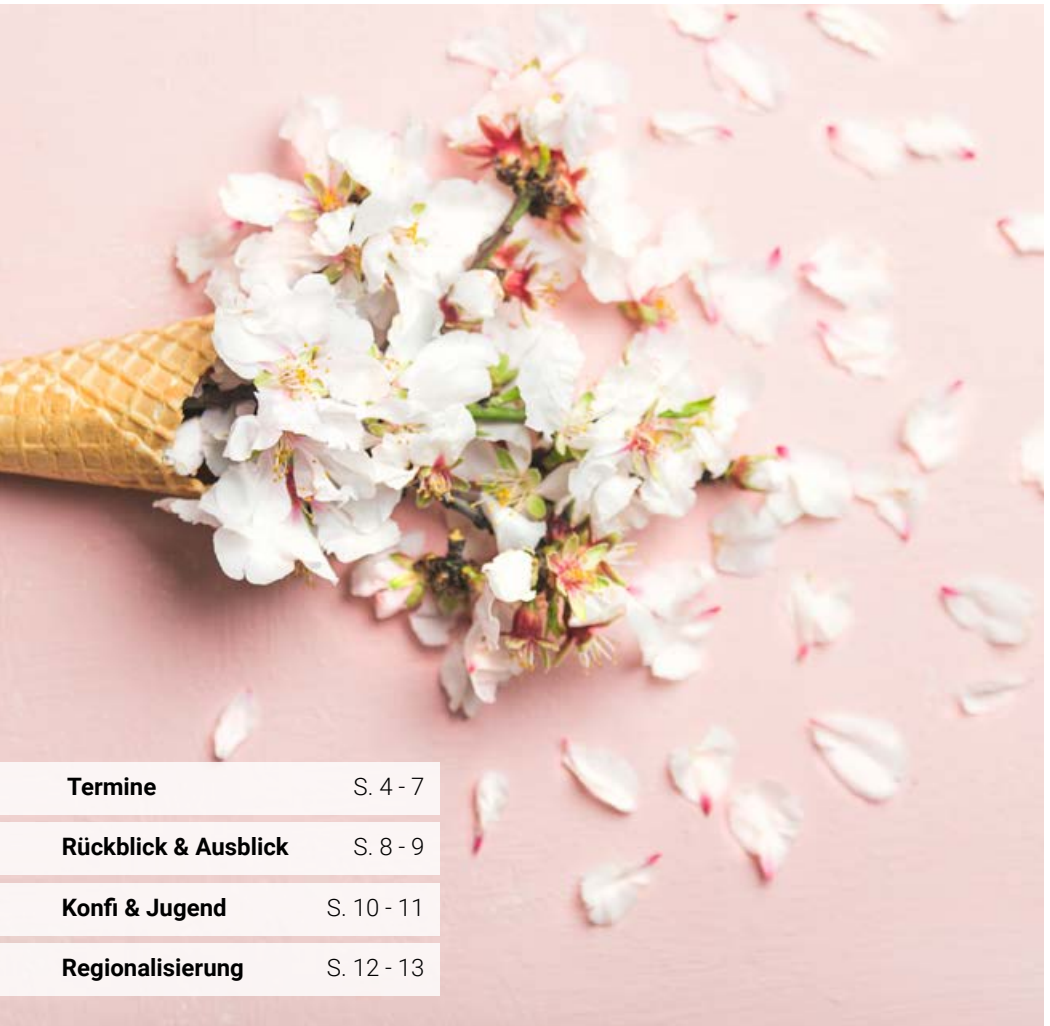


Gemeinde aktuell

MÄRZ - MAI 2026



Termine S. 4 - 7

Rückblick & Ausblick S. 8 - 9

Konfi & Jugend S. 10 - 11

Regionalisierung S. 12 - 13

*Gott, zeige mir deine Wege
und lehre mich deine Steige!
Leite mich in deiner Wahrheit und lehre mich;
denn du bist der Gott, der mir hilft.*

Psalm 25, 4-5



Foto: Steinturm auf dem Berg Artos im Süd-Osten der Türkei · Mika Nordmeyer

Gott ist mit uns unterwegs

Im letzten Urlaub habe ich ein Foto gemacht: ein paar Steine, einfach übereinandergestapelt. Die großen und schweren nach unten, die kleineren oben – so entstehen kleine Türme, sogenannte Steinmännchen. Man findet sie auf der ganzen Welt. Sie sind nicht nur schön anzusehen, sondern haben einen Zweck: In karger Landschaft oder im unwegsamen Gelände, etwa im Hochgebirge, weisen sie den Weg. Sie zeigen mir den Weg zum Gipfel und auch wieder zurück.

Unterwegs suchte ich manchmal lange nach dem nächsten Steinmännchen. Anfangs sah ich sie kaum, so sehr ähnelten sie ihrer Umgebung. Doch mit der Zeit wurde mein Blick geübter. Ich erkannte die kleinen Wegweiser immer schneller, manchmal auch schon aus dem Augenwinkel.

Dabei kam mir die Frage: Was sind eigentlich die Steinmännchen meines Lebens? Was gibt mir Orientierung, wenn mein Weg unklar ist?

In Psalm 25 heißt es: „Gott, zeige mir deine Wege und lehre mich deine Steige! Leite mich in deiner Wahrheit und lehre mich; denn du bist der Gott, der mir hilft.“

Der Psalmbeter sucht Orientierung. Nicht auf Landkarten, sondern im Leben. Er merkt, dass der Weg manchmal verschwimmt, Kreuzungen auftauchen und Entscheidungen schwerfallen. Und doch vertraut er: Gott zeigt den Weg.

Vielleicht sind es im Alltag keine großen Zeichen, sondern kleine Hinweise, leise Impulse, eine Begegnung oder ein gutes Wort, die mir zur Orientierung werden. Manchmal erkenne ich Gottes Spuren erst im Rückblick: Da war jemand, der mich begleitet hat. Da hat mir ein Gedanke Mut gemacht. Da war ein Steinmännchen am Weg von Gott aufgestellt.

Glaubenswege sind nicht immer leicht, aber man kann üben, Gottes Wegzeichen zu erkennen. Mit der Zeit wird der Blick dafür klarer. Und wenn ich mir bewusst mache, dass Gott mit mir unterwegs ist, finde ich Halt. Schritt für Schritt.

Und vielleicht denke ich beim nächsten kleinen Steinturm am Wegesrand daran: Gott geht mit. Er kennt meinen Weg. Und er zeigt mir, wohin ich gehen kann.

*Ihr
Mika Nordmeyer
Presbyter der KG Brake*

LESE Café

Geschichten hören.
Kaffee trinken. Genießen.

So. 01.03.2026 · 15.00 - 17.00 Uhr
Ev. Kirche Brake / Gemeindehaus



Weltgebetstag
Nigeria
6. März 2026
Kommt!
Bringt eure Last.

In über 150 Ländern der Erde feiern Menschen den Weltgebetstag der Frauen aus Nigeria. „Kommt! Bringt eure Last.“ lautet ihr hoffnungsverheißendes Motto. Wir möchten herzlich einladen zum ökumenischen Weltgebetstagsgottesdienst am **Freitag, 06.03.26 um 17.00 Uhr in die katholische Kirche**, Grundstraße in Brake.

Brake.kulturell

Kabarett Mindener Stichlinge
„Humor ist unser Ernst“

4. März 2026 · 19.30 Uhr
AWO Kiju Brake, Glückstädterstr. 25
Restkarten an der Abendkasse

Frank Muschalle (Piano)
und „Trio feat“ mit Stephan Holstein (Klarinette, Saxophon), Dirk Engelmeier (Schlagzeug/Gesang) und Matthias Klüter (Kontrabass)

22. März 2026 · 17.00 Uhr
Ev. Gemeindehaus Brake
Karten nur an der Abendkasse

Boogielicious „Blues meets Gospel“

ein deutsch-niederländisches Boogie-, Blues- und Jazz-Trio
Eeco Rijken Rapp (Klavier, Gesang), David Herzel (Schlagzeug) und Bertram Becher (Blues-Harmonika)

31. Mai 2026 · 17.00 Uhr
Ev. Gemeindehaus Brake
Karten nur an der Abendkasse

KONZERT

Reise um die Welt

CVJM Posaunenchor
Altenhagen-Milse

So. 22.03.26 · 17.00 Uhr
Ev. Kirche Milse.



RUDIS RABENNEST

Sa. 25.04.2026 · 10.00 - 12.00 Uhr
Ev. Kirche Milse · Gemeindeweg 8
kids.altenhagen.milse@gmail.com

Frohe Ostern

Passionsandachten:
30.03. - 01.04.26 · 19.00 Uhr
Ev. Kirche Brake

Passahfete am Gründonnerstag
02.04.26 · 18.00 Uhr
Abendmahl feiern, wie Jesus es vielleicht gemacht hat (diesmal vegetarisch ohne Lamm **plant-based**) bei gutem Wetter draußen an langer Tafel.

Kreuzweg am Karfreitag
03.04.26 · 12.00 Uhr · Start: Friedhof Altenhagen zur Ev. Kirche Brake
Gottesdienst zur Sterbestunde
Jesu: 15.00 Uhr · Ev. Kirche Brake

Ostersonntag, 5. April
Osternacht · 6.00 Uhr · Ev. Kirche Brake
Abendmahlsgottesdienst mit Posaunenchor. Anschl. Oster-Frühstück im Gemeindehaus Brake.

Familien-Gottesdienst
10.30 Uhr · Ev. Kirche Milse mit Posaunenchor und Ostereiersuche



So. 31.05.26 · 11.00 - 13.00 Uhr
Ev. Kirche Brake
Gottesdienst für Jung & Alt mit Aktionen, Snacks und Spaß

Es tönen die Lieder, der Frühling kehrt wieder

26. April 2026 · 15.00 Uhr
Ev. Kirche Brake
Frühlingslieder zum Mitsingen und Zuhören mit dem Kinderchor Brake und dem Kirchenchor ABM am. Anschließend gibt es Kaffee, kalte Getränke und Kuchen im Gemeindehaus.

9. Mai 2026 · 18.00 Uhr
Ev. Marienkirche Jöllenberg
Kreis-Chor- und Orchesterkonzert
Gesamtleitung Hauke Ehlers
Aufgeführt wird die Marimba-Friedensmesse für vierstimmigen Chor, Marimba, Altblockflöte und Streichorchester von Elke Landenberger. Der Chor *Joy for You Brake* wirkt seit einigen Jahren bei den alljährlichen KCO-Konzerten mit.

Wir laden herzlich zum Mitsingen ein:

reguläre Proben **donnerstags von 20.00 bis 21.30 Uhr**

Sonderproben finden an folgenden Tagen statt:
Sa. 18.04.26 · 11.00 - 17.00 Uhr
Gemeindehaus Brake
Di. 05.05. und Mi. 06.05. · 19.30 Uhr
Marienkirche Jöllenberg
Anspielprobe: Sa. 09.05. · 16.00 Uhr
Jöllenberg

Taufest · OpenAir

am Obersee

Himmelfahrt, 14. Mai · 11.00 Uhr

Noch nicht getauft? Wie wäre es denn dann mit einer Taufe am Obersee?

Gemeinsam mit den Nachbargemeinden aus Schildesche und Jöllenbeck ist es schon eine gute Tradition geworden, gemeinsam an Himmelfahrt einen Gottesdienst mit Taufen am Obersee zu feiern. Der Gottesdienst wird mit viel Musik und vielen Menschen im Grünen gefeiert.

Bei Interesse an diesem besonderen Tauftermin melden bei:

Vikar Schmidt · Tel. 0151.51547821
jendrikjohannes.schmidt@ekvw.de

Pfingst-Sonntag

auf Kobuschs Hof

24. Mai · 10.30 Uhr

Wir feiern Pfingsten gemeinsam! Für die einen eine vertraute Tradition, für die anderen eine herzliche Einladung: Altenhagen-Milse und Brake feiern an Pfingsten einen Open-Air-Gottesdienst unter den Kastanien von Kobusch Hof, Römerstr. 11. Musikalisch begleitet vom Posaunenchor Altenhagen-Milse. Klappstühle gern mitbringen. Bei schlechtem Wetter (Sturm, Starkregen, Unwetter) findet der Gottesdienst um 11.00 Uhr in Milse statt. Bei Interesse melden bei:
Pfr. Stussig · Tel. 0171.2950055
Pfrn. Stöcklein · Tel. 0151.74469790

SAVE THE DATES

Gottesdienst-Nachgespräch wieso, weshalb, warum?

Im Rahmen meiner Ausbildung möchte ich gerne mit Ihnen und euch beim Kirchcafé im Anschluss an meine Gottesdienste am **8. März und 17. Mai** ins Gespräch kommen. Dabei können Sie mir rückmelden, was Ihnen am Gottesdienst gefallen hat und wo Sie Verbesserungspotenzial sehen.

Zum Beispiel:

- War die Predigt nachvollziehbar und ansprechend?
- Passte die Liedauswahl zum Gottesdienst?
- Konnte man die formulierten Gebete gut mitbeten?

Darüber hinaus interessiert mich ganz allgemein:



Was wünschen Sie sich für eine gute und bereichernde Gottesdienstterfahrung?

Ich freue mich auf konstruktive Rückmeldungen und den Austausch mit Ihnen!

Vikar Jendrik Schmidt

Termin vormerken für ein junges Gottesdienstformat

am **14.06.26 und 17.07.26 um 17.00 Uhr und 17.30 Uhr in Milse.**

Wenn ihr mitwirken wollt, meldet euch gerne bei Jendrik Schmidt
jendrikjohannes.schmidt@ekvw.de

Wir feiern am 9. Juni Jubelkonfirmation

Bitte merken Sie sich den Termin vor: **Sonntag, 9. Juni · 10.00 Uhr Ev. Kirche Milse.** Die Gruppenfotos werden vorab um 9.15 Uhr gemacht. Gefeiert werden die Jubiläen:

- Jg. 1976 · Goldene Konfirmation
- Jg. 1966 · Diamantene Konfirmation
- Jg. 1961 · Eiserne Konfirmation
- Jg. 1956 · Gnadenkonfirmation
- Jg. 1951 · Kronjuwelenkonfirmation

Anmeldungen bitte im Gemeindebüro Tel. 0521.76794

KINDER FLOHMARKT FEST

SA. 30. MAI 2026
14.00 - 17.00 UHR

Ev. Kirche Milse · Gemeindegeweg 8

Anmeldung: 01. - 30.04.2026

www.kirche-altenhagen-milse.de/flohmarkt



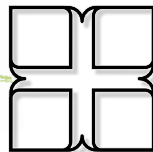
HÜPFBURG
KUCHEN CAFÉ
EIS
BRATWURST

@Konfis 2027: Ihr könnt euch da schon »Punkte« verdienen!

DER HERR DER RINGE
GOTTESDIENST

So. 5. Juli · 18.00 Uhr
Ev. Kirche Brake
Musik von »Vokal Total«
und Ruth M. Seiler

100 Jahre Evangelische Frauenhilfe Altenhagen e. V.



Im April 2026 feiern wir ein ganz besonderes Jubiläum: Die Evangelische Frauenhilfe Altenhagen e. V. wird 100 Jahre alt. Dieses Jubiläum erfüllt uns mit großer Dankbarkeit – und mit Freude über alles, was in dieser langen Zeit gewachsen ist.

Im Oktober 2025 erreichte uns jedoch eine Nachricht, die uns nachdenklich gemacht hat: Der Synodalverband Bielefeld, dem unsere Frauenhilfe bisher angehört, wird zum 31.12.2025 aufgelöst. Unsere Gruppe möchte dennoch weiterbestehen. Auch in Zukunft wollen wir uns einmal im Monat im AWO-Haus treffen. Wie sich unser Weg weiterentwickeln wird, können wir heute noch nicht sagen – aber wir gehen ihn gemeinsam, offen und zuversichtlich.

In 100 Jahren hat sich die Frauenhilfe immer wieder verändert und an neue Zeiten angepasst. Gegründet wurde die Frauenhilfe im Jahr 1901 im Rheinland auf Initiative von Kaiserin Auguste Viktoria, der Ehefrau von Kaiser Wilhelm II.

Frauen haben schon früh als „Dienerinnen“ der Gemeinde gewirkt: Sie kümmerten sich um Arme, Kranke und Gefangene, begleiteten Frauen und Kinder, beteten gemeinsam und fanden Worte für ihren Glauben. Im Jahr 1908 entstand das Müttergenesungswerk, und mit dem Auguste-Viktoria-Heim in Wuppertal wurde ein Ort geschaffen, an dem Frauen neue Kraft schöpfen konnten.

Was bedeutet Frauenhilfe eigentlich heute?

Auch heute ist sie ein Zusammenschluss von Frauen, die sich ehrenamtlich engagieren und Verantwortung übernehmen. Frauenhilfe heißt: füreinander da sein – für Frauen und für die Gemeinde. Wo im Leben der Gemeinde Fragen, Sorgen oder Herausforderungen auftauchen, aber auch Freude und Dankbarkeit, bringen Frauen sich mit Herz, Zeit und Erfahrung ein. Diese Form von Engagement hat es seit den Anfängen christlicher Gemeinden gegeben.

Die Frauenhilfe von heute sieht anders aus als früher – und genau darin liegt ihre Stärke. Der Austausch unter Frauen, das Miteinander, das kreative Gestalten und das Entdecken eigener Fähigkeiten stehen im Mittelpunkt. Wichtig sind uns Offenheit, gegenseitige Ermutigung und Motivation. Jede ist willkommen, jede zählt. Jedes Treffen soll so gestaltet sein, dass jede Frau gestärkt, ermutigt oder einfach mit einem guten Gefühl nach Hause geht.

*Mit Dankbarkeit für das, was war,
und mit Zuversicht für das, was kommt,
grüßt herzlich
das Team der Evangelischen Frauenhilfe
Altenhagen e. V.*

Sonntag, 26 April · 10.00 Uhr Ev. Kirche Milse

Wir feiern im Gottesdienst unser 100-jähriges Jubiläum, feiern Sie gern mit uns mit. Wir freuen uns auf Sie und Euch.



In der ersten Julihälfte organisieren wir eine Nachmittagsfahrt mit dem Bus zur Klimaerlebniswelt „Urland“ in Oerlinghausen. Die Kosten liegen zwischen 12,- und 15,- € plus Verzeehr beim anschließenden Kaffee trinken.

Genauere Informationen stehen im nächsten Gemeindebrief.

Das Leitungsteam.

Posaune trifft Gospel Unter dem Motto „Be our Light“ veranstalteten der Gospelchor Altenhagen und der Posaunenchor Brake am 02.11.2025 ein gemeinsames Konzert in der Braker Kirche. Alle die da waren wissen wie toll es war!



Pop-Andacht mit Dr. Lippenkraft

Gemeinsam mit Pfarrerin Dr. Heike Stöcklein und Pfarrer Sebastian Stussig gestaltete die bekannte Bielefelder Jazzband die Pop-Andacht zum Weihnachtsmarkt. Dabei kam in der vollbesetzten Braker Kirche richtig Stimmung auf.



Lebendiger Advent

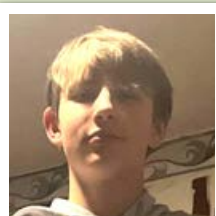
Herzlichen Dank an alle Gastgeberinnen und Gastgeber des Lebendigen Adventskalenders 2025. Dieser Dank gilt natürlich auch den vielen Gästen. Es waren drei wunderschöne Wochen mit vielen tollen Erlebnissen. Bei einem war es sehr besinnlich, bei anderen eher gesellig. Es gab viele schöne Gespräche mit Freunden, Bekannten und Gästen, die man jetzt erst kennengelernt hat.



Ich freue mich auf jeden Fall auf den Lebendigen Adventskalender 2026; mit dieser Freude bin ich mit Sicherheit nicht allein.
Friedhelm Güse

Konfirmandinnen & Konfirmanden 2026

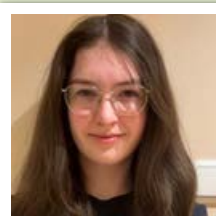
Konfirmation
am **Sonntag, 19. April 2026**
10.00 Uhr
Ev. Kirche in Milse



Lukas Bohmann



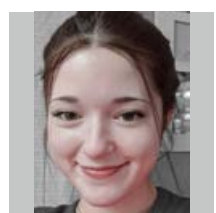
Julian Böning



Ilvy Davenhofen



Lola Fedeler



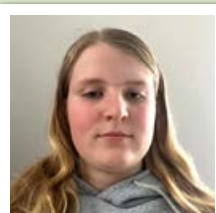
Laura Bella
Marie Gloc



Emilia Charlotte
Kaiser



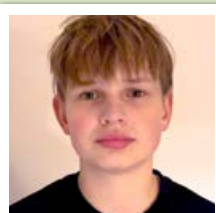
Klara Nentwig



Louisa Schalk



Lotta Völker



Luiz Waterböhr



Henry Wittler

KonfiZeit 2027

Das Kennenlernwochenende der neuen Konfis der Nachbarschaft 09 (Altenhagen-Milse und Brake) startet am **Freitag, 8. Mai 16.30 Uhr im Gemeindehaus Brake**, mit den Jugendlichen, die 2027 in Brake oder Milse konfirmiert werden wollen. Am Freitag endet das Teffen um 21.00 Uhr. Am **Samstag, 9. Mai** treffen wir uns von **10.00 bis 17.00 Uhr** Gemeinsam gestalten wir den **Gottesdienst am Sonntag, 10. Mai um 10.00 Uhr in der Ev. Kirche Brake**.

Regelmäßigen Konfi-Termine bis zu den Sommerferien:
12. Mai, 02. Juni, 16. Juni und 30. Juni jeweils **17.00 Uhr** in der Ev. Kirche Milse

Auch wer noch gar nicht angemeldet ist, kann gerne dazu kommen. Infos gibt's bei *Thomas Biele* (Ev. Jugend) Tel. 0152.2772533 oder thomas.biele@kirche-bielefeld.de

SOMMERFREIZEIT

für Jugendliche von 12 bis 15 Jahren

SÜDFRANKREICH

23. Juli - 2. August 2026



Die Evangelische Jugend plant wieder eine Sommerfreizeit und wir gehen etwas zurück zu unseren Wurzeln.

Am **Donnerstag, 23. Juli**, starten wir nach Frankreich an die Ardèche. Dort haben wir auf folgendem Campingplatz reserviert: Camping des Tunnels Azur Canoe, S.A.R.L AZUR CANOË, Route des Gorges, 07150 VALLON PONT D'ARC.

Also wir übernachten in Zelten. Wir wollen am Sonntag, 02. August zurückkommen. Wir werden den Bus vor Ort haben für Ausflüge und wollen natürlich Kanu fahren und klettern gehen. Wir, die Ev. Jugend aus Altenhagen-Milse und Brake, fahren dabei gemeinsam mit Schildesche und auch mit Teamer*innen von dort.

Das Ganze soll **649,- €** kosten und wir haben Platz für ca. 40 Menschen.

Anmeldung unter unter:
<https://juenger-bielefeld-01.amosweb.de/reg/anmeldung/326540/start>



EvJuBi

Infos: Thomas Biele · Tel. 0152.21772533
thomas.biele@kirche-bielefeld.de

www.evangelische-jugend-bielefeld.de

Das erwartet dich:
Schwimmen & Kanu fahren
Klettern & Action
Spiele & Camp-Life
Übernachtung auf dem
Campingplatz
an der Pont d'Arc
in 4er bis 6er Zelten
**Sonne, Wasser, Spaß
& Gemeinschaft
erleben!**

Preis 649,- € pro Person
Komm mit auf unser
Sommerabenteuer!

Lilli Bartels
Jugendreferentin
Thomas Biele
Jugendreferent

Regionalisierung · Siehe, ich mache alles neu!?

Die Jahreslosung 2026 macht in manchen Zusammenhängen Hoffnung und Mut. Aber gleich alles ändern und neu machen? Das klingt auch radikal und ein wenig beängstigend. Mit Blick auf die Gemeindeleben in unserer Region ist es nicht das Ziel, alles neu zu machen. Aber wir müssen uns den Herausforderungen stellen, die die aktuellen und absehbaren Bedingungen mit sich bringen.

Die Herausforderungen

In allen Bereichen des Personals (Pfarrpersonen, Kirchenmusik, Verwaltung,...) sehen wir deutlich, dass Ruhestände bevorstehen. Die entstehenden Lücken werden nicht durch neues Personal „aufgefüllt“. Das Personal, das bleibt, kann nicht die vollumfängliche Arbeit übernehmen. Beispiel: **Wo früher in der jetzigen Region „Südost“ insgesamt 12 Pfarrpersonen gearbeitet haben, werden es 2035 drei bis fünf sein.** Anders als es bisher üblich war, gibt es nicht mehr eine Pfarrperson pro Kirchturn.

Gleichzeitig wird unsere Haupteinnahmequelle kleiner: die Kirchensteuereinnahmen. Auch hier wird dementsprechend absehbar, dass Personal und Gebäude schwerer zu erhalten sein werden.

Warum muss sich jetzt etwas verändern?

Es ist nicht möglich, alles so zu behalten, wie es war. Weniger Hauptamtliche können nicht aufrechterhalten, was früher war; dafür fehlt Arbeitszeit und -kraft. Wenn wir jetzt anstehende Ruhestände und die finanzielle Entwicklung nicht beachten, wenn wir nicht beginnen, Lösungen für unsere Gemeinden finden, gehen wir unvorbereitet auf diese Situationen zu.

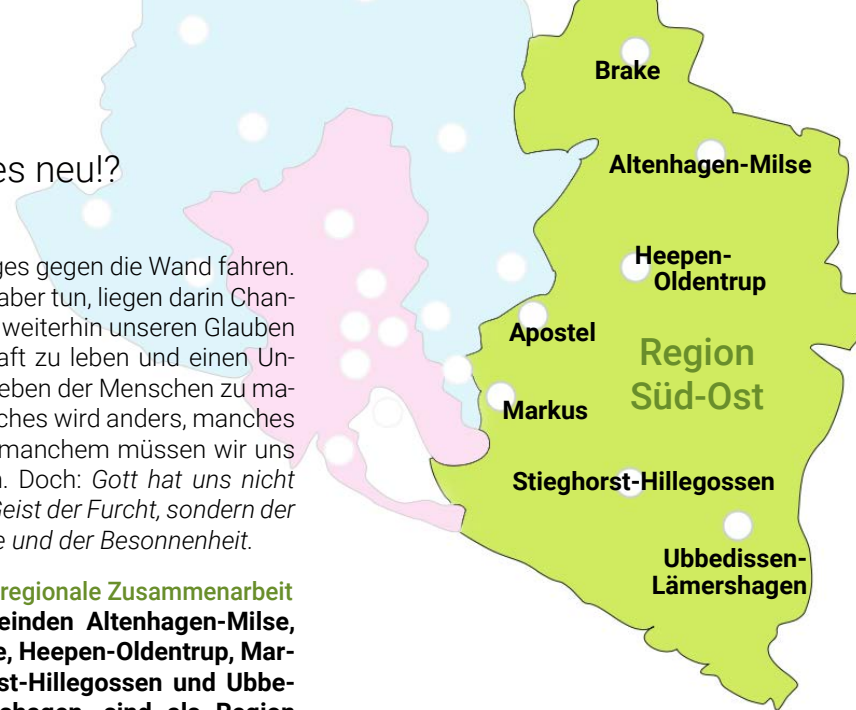
So würde einiges gegen die Wand fahren. Wenn wir das aber tun, liegen darin Chancen, zukünftig weiterhin unseren Glauben in Gemeinschaft zu leben und einen Unterschied im Leben der Menschen zu machen. Ja, manches wird anders, manches wird neu, von manchem müssen wir uns verabschieden. Doch: *Gott hat uns nicht gegeben den Geist der Furcht, sondern der Kraft, der Liebe und der Besonnenheit.*

Was neu wird: regionale Zusammenarbeit

Wir, die Gemeinden Altenhagen-Milse, Apostel, Brake, Heepen-Oldentrup, Markus, Stieghorst-Hillegossen und Ubbedissen-Lämershagen, sind als Region „Süd-Ost“ gemeinsam unterwegs.

Das bedeutet, dass wir zusammenarbeiten werden. Besonders mit Blick auf das Personal schauen wir, welche Stellen wir haben und wo wir sie in der Region sinnvoll und nachhaltig einsetzen. Beispiel: Die Beerdigungsdienste für die Gemeinde Ubbedissen-Lämershagen sind auf das pastorale Team aufgeteilt (Beerdigungswochen). Ein weiteres Beispiel: Altenhagen-Milse und Brake haben ein gemeinsames Gemeindebüro.

Was bleiben kann oder: Gibt es jetzt nur noch einen einzigen Seniorenkreis, für den ich quer durch die Region fahren muss? Nein! Solange es Orte zum Treffen und Menschen gibt, die die Kreise organisieren, finden diese wie gewohnt statt. Beispiel: Der Frühstückskreis Brake wird von einem ehrenamtlichen Team geführt und findet weiterhin dort statt. Das pastorale Personal steht zur Verfügung, wenn beispielsweise Andachten gewünscht sind.



2026 = 12 Pfarrer:innen



2035 = 3-5 Pfarrer:innen

Auch Mitarbeitende in Verwaltung & Kirchenmusik werden weniger.

Wer entscheidet über Veränderungen oder: Was passiert mit den Presbyterien?

Presbyterien leiten die Kirchengemeinde. Die Gemeindeglieder schlagen ihre Mitglieder vor und wählen sie. Aktuell haben wir sieben Presbyterien in unserer Region, die Beschlüsse fassen, und seit Mitte 2025 die sog. **Steuerungsgruppe für die Region**. Aus jeder Gemeinde der Region wurde eine Person dorthin entsandt. Die Steuerungsgruppe ist kein Entscheidungsgremium, sondern entlastet die Presbyterien: Hier werden die Arbeitsfelder besprochen, zu denen sich Arbeitskreise treffen, die an regionalen Konzepten arbeiten. Die Gemeinden befinden sich darüber hinaus im Austausch, wie die Zusammenarbeit zukünftig geleitet werden soll.

Der Weg, der vor uns liegt, ist unklar. Manche Wegmarke können wir bereits sehen und wir arbeiten daran, sie zu erreichen. Manche Fragen können wir zum aktuellen Stand gut beantworten, andere bleiben offen. Für uns alle ist das eine herausfordernde Situation. Unsere Gemeinden liegen uns am Herzen. Und gemeinsam finden wir heraus, wie wir Gemeinde sein werden; neu, anders, vertraut. All das, was auch an Gutem vor uns liegt – und es wird gut werden! – finden wir nur heraus, wenn wir den Weg gehen.

Ich habe Fragen, an wen wende ich mich?

Für Fragen steht der Vorsitzende der Steuerungsgruppe, Pfarrer Sebastian Stussig (sebastian.stussig@kirche-bielefeld oder 0171.2950055), zur Verfügung.

Was sich ändern darf oder: Wenn es weniger hauptamtliches Personal gibt, müssen dann Ehrenamtliche alles machen?

Wenn es Ehrenamtliche gibt, die Spaß, Zeit und Motivation dafür mitbringen, ob kurzzeitig oder fast ein Leben lang – gerne! Eine Pfarrperson allein kann nicht das Gemeindeleben tragen – das konnten sie noch nie. Gemeinde lebt von Menschen, die sich beteiligen. Dazu gehört dann, dass sie das nötige Know-How bekommen und begleitet werden. Beispiele sind Besuchsdienstkreise oder Gottesdienste in unserer Region, die von Ehrenamtlichen ohne Beteiligung einer Pfarrperson gestaltet oder geleitet werden.

Genau wie beim hauptamtlichen Personal gilt: niemand soll sich überlasten. Das bedeutet: Wir tun, was Zeit und Kraft ermöglichen. Da kann Neues entstehen, aber auch manches liegen bleiben. Wenn alle, die in den Gemeinden aktiv sind, dauerhaft an der Überlastungsgrenze sind, dann wird über kurz oder lang vieles zusammenbrechen.

Gottesdienste · März - Mai 2026

DATUM	ZEIT	TERMIN	ORT
So. 01.03.26	10.00 Uhr	Gottesdienst mit Abendmahl gestaltet von der Gruppe »Entdeckungsreise Bibel«	Ev. Kirche Milse
Fr. 06.03.26	17.00 Uhr	Ökumenischer Gottesdienst zum Weltgebetstag der Frauen	Kath. Kirche Brake
So. 08.03.26	10.00 Uhr	Abendmahl-Gottesdienst · Nachgespräch mit Vikar Schmidt	Ev. Kirche Brake
So. 15.03.26	10.00 Uhr	Vorstellungsgottesdienst der Konfirmand:innen	Ev. Kirche Milse
Mo. 16.03.26	18.00 Uhr	Friedensgebet	Ev. Kirche Brake
So. 22.03.26	10.00 Uhr	Vorstellungsgottesdienst der Konfirmand:innen	Ev. Kirche Brake
So. 29.03.26	10.00 Uhr	Gottesdienst	Ev. Kirche Milse
Mo. 30.03.26	19.00 Uhr	Passionsandacht	Ev. Kirche Brake
Di. 31.03.26	19.00 Uhr	Passionsandacht	Ev. Kirche Brake
Mi. 01.04.26	19.00 Uhr	Passionsandacht	Ev. Kirche Brake
Do. 02.04.26	18.00 Uhr	Passahfete »plant-based« (vegetarisch)	Ev. Kirche Milse
Karfreitag 03.04.26	12.00 Uhr	Kreuzweg Start: Friedhofskapelle Altenhagen; Ziel: Kirche Brake	Altenhagen – Brake
	15.00 Uhr	Gottesdienst zur Sterbestunde Christi · Kirchenchor	Ev. Kirche Brake
Ostersonntag 05.04.26	06.00 Uhr	Osternacht mit Abendmahl · mit Posaunenchor Brake, anschl. gemeinsames Frühstück	Ev. Kirche Brake
	10.30 Uhr	Familien-Gottesdienst · mit Posaunenchor AM	Ev. Kirche Milse
So. 12.04.26	10.00 Uhr	Gottesdienst	Ev. Kirche Brake
So. 19.04.26	10.00 Uhr	Konfirmations-Gottesdienst · mit PC AM und Jumix	Ev. Kirche Milse
Mo. 20.04.26	18.00 Uhr	Friedensgebet	Ev. Kirche Brake
So. 26.04.26	10.00 Uhr	Gottesdienst zum 100sten Jubiläum der Frauenhilfe Altenhagen e.V. · mit Abendmahl	Ev. Kirche Milse
So. 03.05.26	10.00 Uhr 11.30 Uhr	Konfirmations-Gottesdienste mit Posaunenchor Brake und Joy for You	Ev. Kirche Brake
So. 10.05.26	10.00 Uhr	Vorstellungsgottesdienst der neuen Konfirmand:innen	Ev. Kirche Brake
Himmelfahrt Do. 14.05.26	11.00 Uhr	Taufest am Obersee	Obersee
So. 17.05.26	10.00 Uhr	Abendmahl-Gottesdienst · Nachgespräch mit Vikar Schmidt	Ev. Kirche Milse
Mo. 18.05.26	18.00 Uhr	Friedensgebet	Ev. Kirche Brake
Pfingstsonntag 24.05.26	10.30 Uhr	Pfingstgottesdienst mit Posaunenchor Altenhagen-Milse Gutes Wetter: 10.30 Uhr · Kobusch Hof Schlechtes Wetter: 11.00 Uhr · Ev. Kirche Milse	Altenhagen Milse
So. 31.05.26	11.00 Uhr	Chaoskirche für Jung & Alt	Ev. Kirche Brake

ZUM GEBURTSTAG GOTTES SEGEN

MÄRZ		
01.03.	Marita Vinke-Schaller	77 J.
01.03.	Jürgen Stanneck	82 J.
03.03.	Marlies Fürhoff	84 J.
03.03.	Ingrid Fleer	87 J.
03.03.	Christa Kerker	89 J.
04.03.	Katharina Magel	91 J.
06.03.	Monika Beyer	75 J.
06.03.	Otto Caspari	89 J.
06.03.	Hannelore Heitland	96 J.
08.03.	Ingrid Bogner	71 J.
08.03.	Hans Ußling	74 J.
08.03.	Karl-Heinz Lanwermann	89 J.
09.03.	Marek-Grzegorz Mizerski	71 J.
09.03.	Margarete Hielscher	91 J.
10.03.	Rolf Böger	75 J.
12.03.	Helmut Beyer	78 J.
13.03.	Annette Echterhoff	86 J.
15.03.	Bärbel Schulze	82 J.
20.03.	Peter Schmidt	82 J.
21.03.	Bärbel Kleymann	73 J.
22.03.	Helga Babin	86 J.
23.03.	Renate Klapper	86 J.
24.03.	Jutta Hagedorn	70 J.
24.03.	Michael Quinn	80 J.
26.03.	Detlev Gurcke	71 J.
28.03.	Sabine Schaffhauser	75 J.
28.03.	Waltraut Meyer	76 J.
28.03.	Edith Scholz	82 J.
28.03.	Helga Weber	98 J.
29.03.	Max-Alfred Gnauck	76 J.

APRIL		
02.04.	Anette Blümel	71 J.
04.04.	Elke Möller	85 J.
05.04.	Rolf Heinemeier	72 J.
05.04.	Marie-Luise Friedrich	75 J.
06.04.	Reinhard Stannek	76 J.
06.04.	Reinhard Kobusch	92 J.
07.04.	Horst Reinisch	90 J.
09.04.	Manfred Horstkötter	86 J.
09.04.	Ruth Quakernack	87 J.
12.04.	Lutz Hermeier	73 J.
13.04.	Renate Oertmann	86 J.
13.04.	Walter Gesing	88 J.
14.04.	Wolfgang Quakernack	77 J.
14.04.	Brigitte Heinemeier	84 J.
15.04.	Annette Albrecht	79 J.
15.04.	Wolfgang Bax	82 J.
16.04.	Ulrike Schneider	74 J.
17.04.	Ulrich Koch	79 J.
18.04.	Elisabeth Stenner	86 J.
18.04.	Werner Hess	89 J.
19.04.	Inge Stöwe	84 J.
19.04.	Rolf Spilker	86 J.
20.04.	Manfred Panhorst	92 J.
21.04.	Ute Thomas	70 J.
27.04.	Wilfried Rüter	87 J.
28.04.	Karin Möller	70 J.
28.04.	Veronika Zito	70 J.
28.04.	Klaus-Dieter Nagel	75 J.
28.04.	Helga Stork	75 J.
29.04.	Edith-Ilse Tasche	87 J.
30.04.	Veronika Kleinschmidt	78 J.

MAI		
01.05.	Viktor Hamm	73 J.
02.05.	Rita Bruns	73 J.
03.05.	Gisela Schön	79 J.
03.05.	Peter-Michael Schulz	83 J.
03.05.	Hans Bitter	92 J.
08.05.	Marlies Moshage	86 J.
12.05.	Birgitt Hess	81 J.
12.05.	Marianne Sieweke	86 J.
13.05.	Friedrich Horstkötter	79 J.
13.05.	Günter Oertmann	88 J.
14.05.	Hannelore Lautz	86 J.
15.05.	Hans Fürhoff	87 J.
16.05.	Simon Binder	73 J.
17.05.	Detlef Bärenfänger	71 J.
17.05.	Peter Wittenburg	85 J.
18.05.	Peter Schön	86 J.
23.05.	Irmgard Schwabedissen	84 J.
24.05.	Ulrich Heitmeier	85 J.
25.05.	Dagmar Blumenstock- d'Heureuse	78 J.
25.05.	Rolf-Herbert Müller	82 J.
27.05.	Dieter Kleymann	75 J.
27.05.	Margot Wellmann	95 J.
28.05.	Hans-Jürgen Küster	86 J.
28.05.	Günter Machmer	86 J.
31.05.	Wolfgang Poock	80 J.
31.05.	Ursula Kleinebckel	91 J.

Wir drucken im Gemeindebrief nur die Geburtstage ab, für die Sie uns mit einer Antwortpostkarte die Erlaubnis gegeben haben. Sollte Ihr Geburtstag hier fälschlicherweise fehlen, tun Sie bitte Folgendes: In der Kirche Milse liegen *Blanko-Zustimmungen* parat. Das Gemeindebüro sendet sie Ihnen auch gerne zu.

Bestattungen · Wir gedenken

Helene Pankoke	103 Jahre	Martin Maria Bollig	36 Jahre
Ursula Arndt	95 Jahre	Ingrid Huwendiek	91 Jahre
Sieglinde Kuster	88 Jahre	Andreas Schrage	40 Jahre
Ruth Sander	96 Jahre	Helga Hagemann	95 Jahre
Ilse Gronemeier	85 Jahre	Thomas Kipp	61 Jahre
Anni Knapmeier	93 Jahre	Vera Hoffmann	90 Jahre
Inge Kaiser	73 Jahre	Ingrid Büchter	86 Jahre
Waltraud Habdank	97 Jahre		

Gemeinsam statt einsam der ehrenamtliche Besuchsdienstkreis

Sie wünschen sich ein gutes Gespräch, vielleicht bei einem Spaziergang oder bei sich zuhause? Die Ehrenamtlichen vom gemeinsamen Besuchsdienst „Gemeinsam statt einsam“ der Kirchengemeinden Altenhagen-Milse und Brake besuchen Sie gern!

Wenn Sie sich mit einem Besuchswunsch im Gemeindebüro melden, wird Ihre Anfrage an das Team vom Besuchsdienst weitergeleitet.

Gemeindebüro: Tel. 0521.76794
altenhagen-milse@kirche-bielefeld.de

Veranstaltung des Ev. Kirchenkreis Bielefeld · 4. März · 19.00 Uhr · Ev. Kirche Milse

Immobilien vererben oder zu Lebzeiten weitergeben – klug geplant ist halb gewonnen! // Vortrag und Austausch

Wer Immobilien oder Vermögenswerte innerhalb der Familie weitergeben oder gemeinnützig stiften möchte, sollte seine Entscheidungen gut durchdenken.

Denn Fragen wie:

- Wann fällt Erbschaftsteuer an? oder
- Wie kann ich mein Haus bis zum Lebensende selbst nutzen und trotzdem schon jetzt übertragen? sind komplexer, als sie auf den ersten Blick scheinen. Ob Schenkung, Testament oder Erbschaft – rechtliche Stolperfallen lauern überall. In unserer kostenfreien Informationsveranstaltung erklärt Rechtsanwalt und Notar Jan C. Nordmeyer, worauf es wirklich ankommt. Er gibt wertvolle Einblicke und veranschaulicht anhand praxisnaher Beispiele, wie Erbengemeinschaften, Wohnrechte und Nießbrauch rechtlich funktionieren.

Wer seine Werte mit Weitsicht weitergeben möchte, erhält hier fundiertes Wissen – verständlich, anschaulich und aus erster Hand.



Referent
Dr. Jan C. Nordmeyer,
Rechtsanwalt und Notar



Moderation
Karin Lammers-Neihorn

Foto: Jan C. Nordmeyer, EHG BI

Häufige Fragen zum Spendenaufwurf (Kirchenmusik)

Im Dezember haben viele Haushalte in unserer Gemeinde einen Brief mit einem Spendenaufwurf bekommen. Uns haben zahlreiche Rückmeldungen erreicht, auf die wir an dieser Stelle gerne eingehen. Bei weiteren Rückfragen können Sie sich gerne an Heike Stöcklein oder Sebastian Stussig wenden.

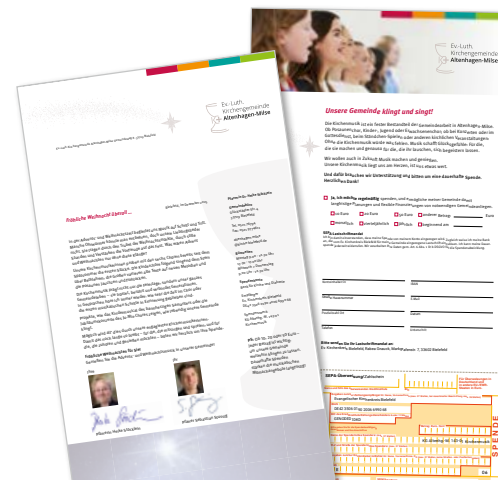
Warum ist als Empfänger der Kirchenkreis angegeben? Seit Herbst 2025 muss bekanntermaßen der Empfänger bei Überweisungen mit dem Kontoinhaber übereinstimmen. Der Kirchenkreis verwaltet unsere Konten, entlastet damit unsere Verwaltung und ist daher als Empfänger anzugeben. Der volle Betrag kommt dem angegebenen Zweck zugute. Es werden keine Bearbeitungsgebühren o.Ä. an den Kirchenkreis fällig.

Warum wurde bei gemeinsamen Haushalten nur an den männlichen Bewohner adressiert? Die Adressaten werden automatisch eingetragen und leider gibt das System, das der Kirchenkreis dafür nutzt, nur diese Option her.

Warum überhaupt ein Spendenaufwurf? Alle Kirchengemeinden spüren: die Einnahmen durch die Kirchensteuer reichen nicht aus, um unser Angebot aufrechtzuerhalten. Dass diese Not da ist, davon wissen in der Regel vor allem eng verbundene Mitglieder der Gemeinden. Deswegen möchten wir dadurch auch darauf aufmerksam machen. Da wir uns auf die Kirchensteuereinnahmen nicht mehr so verlassen können, wie das in der Vergangenheit möglich war, versuchen wir auf anderem Wege, ein finanzielles Standbein aufzubauen. Damit kommt das Presbyterium seiner Verantwortung als Gemeindeleitung nach, statt die absehbare Entwicklung der Kirchensteuereinnahmen bloß abzuwarten. Dieser Spendenaufwurf bietet anders als die Kirchensteuer die Möglichkeit, gezielt für einen guten Zweck in unserer Gemeinde zu spenden.

Warum für die Kirchenmusik spenden? Weil unsere Kirchenmusik großartig ist und wir sie fördern möchten.

Ich zahle doch schon Kirchensteuer und/oder spende schon – das jetzt auch noch? Niemand muss spenden. Wir freuen uns über jeden Beitrag.



Übrigens ...

Dankbarkeit, wie sieht es damit aus bei uns?

Dass unsere Ärzte u.a. Bypässe und Schrittmacher legen, gehört heute längs zu den Routineoperationen, aber wir werden wohl nie erfahren, was das Herz schlagen macht. Ich habe gelesen, daß das Herz an einem Tag 100.000 mal *badam, badam, badam* macht – 100.000 mal sagt es „ja, du sollst leben!“ Jeden Tag bewegt unser Herz 7000 Liter Blut, das ist der Inhalt von 40 Badewannen. Allein in unserem Großhirn haben wir 500.000 km Nervenfasern, die alle präzise miteinander verkabelt sind. (Alles aus einem schlaun Buch)

Wer anfängt zu denken, wer anfängt, sich mit dem Geheimnis des Lebens zu beschäftigen, der kommt aus dem Staunen nicht mehr heraus. Vielleicht zieht dann eine tiefe Dankbarkeit ein über dieses Wunder, dass wir leben.

Wenn uns das Staunen erst einmal gepackt hat, vielleicht halten wir es dann für möglich, dass wir in dieser Welt von einem wunderbaren Gott gehalten sind, selbst über Abgründen, selbst in einer Welt, wo so viel Leid geschieht.

Einmal „Danke“ sagen: „Du, unser Ort wäre ärmer, wenn es dich nicht gäbe. Das ist toll, wie du dich engagierst.“

Dankbarkeit fängt ganz klein an. Warum sagen wir dem Vorsitzenden eines Vereins, dem Schülervereiner, dem Kommunalpolitiker nicht mal, dass wir uns freuen, wieviel Zeit und Mühe und Nerven sie für uns investieren. Jeder braucht so ein Feedback das ihn zu mehr anspricht oder zum Durchhalten. Sagen wir auch unseren Eltern einmal Danke!

Als wir klein waren, war alles so selbstverständlich was sie für uns getan haben, ihr Fleiß, ihre Fürsorge, auf was sie unserer willen alles verzichtet haben.

Manche Menschen wissen nicht, dass sie für uns ein Geschenk des Himmels sind, wenn wir es ihnen nicht auch einmal sagen.

Die meisten Lobreden werden meist gehalten, wenn es zu spät ist.

Den Frühling, die Osterzeit, schön, wenn wir das mit allen Sinnen erleben dürfen!

Dafür danke, guter Gott!

Elke Möller



MERCI!

Das besondere Buch

FELDPOST

von Mechthild Borrmann

Der Autorin gelingt es, von der ersten Seite an zu fesseln. Die Beschreibungen, die im Dezember 2000 beginnen und dann zum Geschehen ins Jahr 1935 springen, finde ich sehr gelungen: denn man erfährt Vieles über die damaligen Vor- und Kriegereignisse.

Die Handlung beginnt in einem Café im Jahr 2000, wo die Hauptperson „Cara“ gemütlich an einem Tisch sitzt, als sich eine unbekannte Frau zu ihr setzt, die dann nach kurzer Zeit plötzlich verschwindet und ihre Aktenmappe auf dem Stuhl liegenbleibt. Die Anwältin Cara wird in ein Rätsel hineingezogen, das mit Feldpostbriefen aus dem zweiten Weltkrieg und dem Verkauf einer Villa zusammenhängt

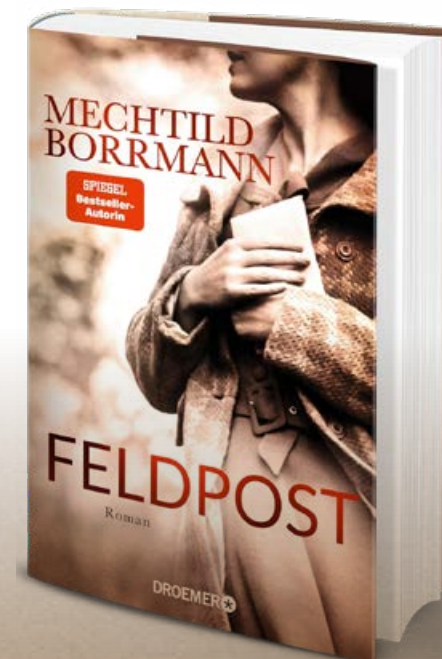
Cara nimmt sich der Tasche an. Die Briefe enthüllen eine verbotene Liebe und einen Verrat, der das Schicksal zweier Familien prägte.

Borrmann erzählt auf zwei Zeitebenen mit großer Tiefe und einer Mischung aus Spannung und Einfühlungsvermögen.

Es geht um Liebe, Verrat, Schuld, Freundschaft und die Verknüpfung mit individuellen Schicksalen.

Die Geschichte basiert auf wahren Lebensgeschichten und Recherchen und thematisiert auch die Verfolgung Homosexueller der NS-Zeit.

Elke Möller



MUSIK IN DER GEMEINDE

POSAUNENCHOR

Mitglieder und Interessierte

Mo. 19.30 - 21.30 Uhr

Gemeindesaal der Milser Kirche

Martina Künsting · Tel. 0521.9384966

KINDER- U. JUGENDCHÖRE

Spatzenchor 3 - 6 Jahre

Do. 15.30 - 16.00 Uhr

Kinderchor 6 - 12 Jahre

Do. 16.00 - 16.45 Uhr

Teeniechor 12 - 17 Jahre 17.3., 21.4., 19.5.,

Do. 17.00 - 17.45 Uhr

Ju-Mix-Chor ab 17 Jahre

Do. 18.00 - 19.30 Uhr

Gemeindesaal der Milser Kirche

Birgitt Kordak · Tel. 05208.9599505

KIRCHENCHOR

Erwachsene jeden Alters

Mi. 19.30 - 21.00 Uhr

**Abwechselnd in der Milser Kirche
und dem Braker Gemeindehaus.**

Elke Dohna · Tel. 0521.9238929

GOSPELCHOR ALTENHAGEN

Mitglieder des Chores und

Gospelgesang-Interessierte

Do. 20.00 - 22.00 Uhr

Gemeindesaal der Milser Kirche

Jens Lochmüller · Tel. 0162.5678941

KONFIRMAND:INNEN

KONFI-ZEIT

Di. 17.00 - 19.00 Uhr

Im zweiwöchigen Wechsel im

Gemeindesaal der Milser Kirche und

Gemeinderaum der Braker Kirche

KINDER & JUGENDLICHE

WILDE HUMMELN

Kinder 0 - 3 Jahre · **Di. 09.00 - 10.00 Uhr**

AWO-Haus · Milser Str. 132

Kristina Demski & Loredana Amico

Tel. 0176.27551968

RUDI'S RABENNEST

Kinder 4 - 10 Jahre

Sa. 25.04.2025

10.00 - 12.00 Uhr

Milser Kirche · Gemeindesaal

Anmeldung:

kids.altenhagen.milse@gmail.com

Rebecca Maßmann · Tel. 0176.20047760

JUGENDTREFF

Bogenschießen Kinder und Anfänger

Mi. 16.00 - 18.00 Uhr · draußen

Open House für Jugendliche

Fr. 18.00 - 22.00 Uhr · Jugendkeller

Milser Kirche · Gemeindeweg 8

Thomas Biele · Tel. 0152.21772533

STADTEILEINRICHTUNG SPIELMOBIL PIPPO

Di., Do. 15.00 - 18.00 Uhr

So. 13.00 - 16.00 Uhr

Moenkamp 32

Lisa Michalk · Tel. 0521.131061

lm@spielen-mit-kindern.de

www.spielen-mit-kindern.de

CVJM JUGEND-SPORTGRUPPEN

Jugend Volleyball · **Mi. 18.00 - 20.00 Uhr**

Fußball Jugend · **Mi. 18.00 - 19.00 Uhr**

Kinder 8 - 11 Jahre · **Mi. 16.00 - 18.00 Uhr**

Turnhalle Grundschule Milse

cvjm.milse@gmx.de

ERWACHSENE

ENTDECKUNGSREISE BIBEL

Di. 24.03.2026 · 17.00 Uhr

Rechtsextreme Einstellungen: Wie kann ich darauf reagieren und mich positionieren? Zoomveranstaltung Kirchenkreis, übertragen im Jugendkeller

Di. 28.04.2026 · 19.00 Uhr

Johann Sebastian Bach:

Musik als Gottesdienst. Mit Elke Dohna

Di. 26.05.2026 · 19.00 Uhr

Kochen nach der Bibel.

Bitte anmelden bis zum 20.5.

Gemeinderaum der Milser Kirche

Hedda Kagelmacher · Tel. 0521.3931287

Gabi Lochmüller · Tel. 0521.3906439

ERZÄHLFRÜHSTÜCK

Erw. ab 55 Jahre · Anmeldung erbeten

3. Di. im Monat 9.30 - 11.00 Uhr

17.03. · 21.04. · 19.05.2026

Gemeindesaal der Milser Kirche

Eva Lindenberg · Tel. 0521.762658

BOGENSCHIESSEN

Für Familien und Interessierte

Mo. 16.00 - 21.00 Uhr

Draußen und Jugendkeller Milse

Thomas Biele · Tel. 0152.21772533

CVJM SPORTGRUPPEN

Frauengymnastik · **Mo. 20.00 - 22.00 Uhr**

Mixed Volleyball · **Mo. 18.00 - 20.00 Uhr**

Herren Volleyball · **Do. 20.00 - 22.00 Uhr**

Turnhalle Grundschule Milse

SENIOR:INNEN

FRAUENHILFE ALTENHAGEN E.V.

Frauen · Beitrag: 15 € /Jahr

Mi. 11.03.2026 · 22.04.2026

15.00 - 16.30 Uhr

AWO-Haus · Milser Str. 132

Ilse Januschewski · Tel. 0521.392716

So. 26.04.2026 · 10.00 Uhr

Gottesdienst in der Ev. Kirche Milse zum 100jährigen Bestehen der Frauenhilfe Altenhagen e.V.

FRAUENKREIS MILSE

Fr. 06.03.2026 · 17.00 Uhr

Ökumenischer Gottesdienst in der Kath. Kirche Brake

Mi. 08.04.2026 · 16.00 Uhr

Judentum, Christentum, Islam - drei Religionen ein Gott?!

Herr M. Pieper und Frau D. Eichhorn versuchen die Frage zu beantworten.

Mi. 16.05.2026 · 16.00 Uhr

Es ist so viel Leid in der Welt, warum lässt Gott das zu?

Vikar J. Schmidt hat vielleicht eine Antwort.

Gemeindesaal der Milser Kirche

Marlies Zinnke · Tel. 0521.5438462

FRÜHSTÜCKSKREIS MILSE

Erwachsene ab 60 Jahre

1. Mi. im Monat 9.00 - 11.00 Uhr

04.03. · 01.04. · 06.05. 2026

Gemeindesaal der Milser Kirche

Sigrid Austmann · Tel. 0521.58495495

ERINNERN UND ERZÄHLEN

Im Juli planen wir einen Ausflug.

Lesen Sie mehr auf Seite 9.

■ WIR DANKEN FÜR DIE MITFINANZIERUNG UNSERES GEMEINDEBRIEFES

A&R Fahrzeugtechnik

Kfz-Meisterbetrieb seit 15 Jahren

Zirkelstr. 34a · 33729 Bielefeld
Tel. 0521.9384660

Augustin

Tischlerei – Innenaustattungen

Bestattungen - Bestattungsvorsorge
Gemeindeweg 4 · 33729 Bielefeld
Tel. 0521.71090

Beckmann GmbH

Autolackier-Fachbetrieb

Hönerfeld 34 · 33729 Bielefeld
Tel. 0521.761130 · Fax 0521.7700723

Friedrich Wilhelm Borgstedt

Milser Mühle GmbH

Mehlstr. 24 - 25 · 33729 Bielefeld
Tel. 0521.977310
www.milser-mühle.de

Physiotherapie Buchwald

Krankengymnastik · Massagen

Lymphdrainage · Hausbesuche
Hebridenstr. 44 · 33729 Bielefeld
Tel. 0521.7707070

CURAWI - Martina Bernhardt

mobile & stationäre Fußpflege, Maniküre

Elverdisser Straße 65 · 33729 Bielefeld
Tel. 0521.3993138 · Mobil 0170.5686200

Der Bauerngarten

Trauerfloristik · Hochzeitsfloristik, Blumen und mehr

Murmelweg 14 · 33729 Bielefeld
Tel. 0521.7724144

Mark Dausmann

Bautechnik Dachdeckerei, Zimmerei

Am Flottgraben 6 · 33729 Bielefeld
Tel. / Fax 0521.762765
mdb-bielefeld@gmx.de

Brennholzhandel Deppermann

Nibelungenweg 6 · 33729 Bielefeld
Tel. 0521.1249610 · Mobil 0151.44527271

Malerfachbetrieb Dreier

Ihr Maler mit Serviceleistung

Kafkastr. 68 · 33729 Bielefeld
Tel. 0521.392056
www.malerfachbetrieb-dreier.de

Lust auf reines Wasser?

Umkehrosmose einfach jederzeit

genießen · H & H Fastenau
Tel. 0521.391615 · Mobil 0171.6359893

Heibrock Brennstoffe GmbH

Heizöl · Kohlen · Kaminholz · Holzkohle

Gustav-Bastert-Str. 8 · 33719 Bielefeld
Tel. 0521.336409

Tischlerei Thomas Holthöfer

Fenster, Türen, Innenausbau, Reparaturen

Vinner Str. 167 · 33729 Bielefeld
Tel. 0521.3906100

Tischlerei Fabian Horstkötter

Fenster · Türen · Innenausbau, Einbauschränke · Küchenrenovierung

Krampenweg 12 · 33609 Bielefeld
Tel. 0521.9729793

Henry Horstkötter · Ihr Raumgestalter

Polsterei, Dekoration, Sonnenschutz,

Teppichboden, Designbeläge

Römerstr. 8 · 33729 Bielefeld
Tel. 0521.391618
www.horstkoetter-raumausstatter-
bielefeld.de

HUK-COBURG-Kundendienstbüro

Christian Daske · Heeperholz 4
33719 Bielefeld · Tel. 0521.30410872
www.huk.de./vm/christian.daske

Immobilien & Hausverwaltungen

Reni Broßmann-Ruhenstroth

Römerstr. 88 · 33729 Bielefeld
Tel. 0521.177878 · Fax 0521.177900

Klein + Hopfinger GmbH

Dachdeckermeister · Zimmerei

Balkonsanierung · Geländerbau

Schelpmilser Weg 14d · 33729 Bielefeld
Tel. 0521.3906120
mail@klein-hopfinger.de

H. Knapmeier GmbH · Sanitär, Heizung

Zirkelstr. 29a · 33729 Bielefeld
Tel. 0521.391379 · info@knapmeier.de

Joachim Lippert · Elektromeister

Zirkelstr. 25 · 33729 Bielefeld
www.elektromeister-lippert.de

Lohnsteuerhilfverein HILO e.V.

Niewaldstr. 26 · 33729 Bielefeld
renate.schubert@hilo.de

marinion Partyservice

Kafkastr. 83 · 33729 Bielefeld
Tel. 0521.3930111 · www.marinion.de

Bernd Pankoke · Malermeister

Zauberweg 4 · 33729 Bielefeld
Tel. 0521.763578

Erwin Prante GmbH

Industrie- und Normteile

Kafkastr. 23 · 33729 Bielefeld
Tel. 0521.391353 · Fax 0521.390171
www.erwin-prante.de

Ch. & K.D. Sauk GbR

Heizung · Sanitär

Gas- und Ölfeuerungen

Murmelweg 8 · 33729 Bielefeld
Tel. 0521.7724406

Salon Ludwig

Am Franzhof 1 · Bielefeld-Altenhagen
Tel. 0521.3930133 · www.salon-ludwig.de

Salon Schnitger · Nicole Klusmeyer

Knobelweg 2 · 33729 Bielefeld
Tel. 0521.76719

Tischlerei Schrage

Tischlerei · Bestattungen

Legatenweg 4 · 33729 Bielefeld
Tel. 0521.7 68 43

Bestattungshaus Sieweke & Ruthe

Kafkastraße 67 · 33729 Bielefeld
Tel. 0521.392062
www.sieweke-bielefeld.de

Sieweke Bau-Gesellschaft mbH

Zirkelstr. 31 · 33729 Bielefeld
Tel. 0521.391272 · Fax 0521.391229
info@sieweke-bau.de

Sieweke · Möbel, Küchen

Kafkastraße 67 · 33729 Bielefeld
Tel. 0521.392062

Werning Bau

Ralf Werning Maurermeister

Elverdisser Str. 107b · 33729 Bielefeld
Tel. 0521.9774693 · Fax 0521.9779930

Wilhelmi Haustechnik

Heizung-Sanitär-Kundendienst

Sandbrink 14 · 33729 Bielefeld
Tel. 0521.71684
info@wilhelmi-haustechnik.de

Elektro Wittenborn GmbH

Elverdisser Str. 394 · 32052 Herford
Tel. 05221.763050
info@elektro-wittenborn.de



Kreisverband
Bielefeld e.V.

EINLADUNG in die Brockeiche 8-8b

ALLGEMEINE INFOS

Tagespflege Brockeiche (AWO Bielefeld Soziale Dienstleistungen gGmbH)
Mo - Fr · 08.00 - 16.00 Uhr
Brockeiche 8a · 33729 Bielefeld
Tel. 0521.9227972
tagespflege@awo-bielefeld.de

Ambulanter Pflegedienst (AWO Bielefeld Soziale Dienstleistungen gGmbH.)
Brockeiche 8b, 33729 Bielefeld
Tel. 0521.52279721 · Tel. 0162.1078075
apd@awo-bielefeld.de

Quartiersbüro

(AWO Kreisverband Bielefeld e.V.)
Brockeiche 8, 33727 Bielefeld

Loredana Amico · Tel. 0174.1702278
l.amico@awo-bielefeld.de

Florian Hans · Tel. 01523.4695753
f.hans@awo-bielefeld.de

Offene Sprechstunde:
jeden Mittwoch | 10.00 - 13.00 Uhr

„Zeit für mich“ · 10.03.26 · 17.00 Uhr
Gesprächskreis im Wohncafé
für pflegende Angehörige
mit Anmeldung

RELEVANTE ANGBOTE 2026

*weitere Infos über das Quartiersbüro !!!

Ergänzende unabhängige Teilhabeberatung (EUTB) + Begegnungsangebot des Café 3 B

Abwechselnd jeden Donnerstag/Monat
15.00-17.00 Uhr · im Wohncafé
Mesut Can · m.can-eutb@cafe3b.de
Tel. 0521.98628568

Geselliges Abendessen (kostenlos)

jeden 3. Montag/Monat | 17.00 - 19.00 Uhr
(außer Feiertage) im Wohncafé
Brockeiche 8b · 33729 Bielefeld
Termine: 16.03. · 20.04. · 18.05.2026
Nur mit Anmeldung.

Yoga im Sitzen

dienstags 14.00 Uhr
Termine: 03.03. · 07.04. · 05.05. · 09.06.26

Waffelnachmittag

Mittwochs 15.00 - 17.00 Uhr im Wohncafé

Offene Tanzstunde (Linedance-Gruppe)

montags · 16.00 - 17.00 Uhr
(außer Feiertags) im Wohncafé

Spaziertreff Altenhagen + anschließendes Kaffeetrinken

1x Woche mittwochs | 10.00 - 11.00 Uhr
Treffpunkt: Brockeiche „Mitfahrerbank“ +
anschließend im Wohncafé

Der Freitagsplausch: Kaffee, Klatsch und Zeitung lesen

freitags um 9.00 Uhr im Wohncafé



PINNWAND

WENN SIE DIES SCHLECHT LESEN KÖNNEN

...

... liegt es vielleicht daran, dass Sie Ihre drei Brillen
in der Ev. Kirche Milse vergessen haben?



Sie finden diese auf der Garderobenablage in der Kirche.

GEMEINDEBRIEF-VERTEILUNG

Die Gemeindebriefe werden persönlich ausgetragen. Personen, die keine Kirchenmitglieder sind, aber den Gemeindebrief gerne erhalten möchten, melden sich bitte im Gemeindebüro (Tel. 0521.76794) oder sprechen die Verteiler an.

Die Gemeindebriefe erscheinen zum **1. März, 1. Juni, 1. September und 1. Advent. Die Gemeindebriefe liegen aus** in Altenhagen am Turm, bei Salon Ludwig, Blumen Grimm und Ehepaar Fastenau. In Milse bei Salon Schnitger, Lotto Fischer im Combi, Ev. KiTa, Ehepaar Brakensiek und in der Ev. Kirche.

SIE HABEN EINEN TIPP ODER EINE IDEE was unbedingt mal im Gemeindebrief stehen sollte? Lassen Sie es uns wissen: Tel. 0176.20047760 oder per E-Mail kirche.altenhagen.milse@gmail.com

IMPRESSUM

Herausgeber
Ev.-Luth. Kirchengemeinde
Altenhagen-Milse
Gemeindegeweg 8
33729 Bielefeld

Redaktion
Hedda Kagelmacher,
Rebecca Maßmann, Elke Möller,
Pfn Dr. Heike Stöcklein



www.blauer-engel.de/uz195

- ressourcenschonend und umweltfreundlich hergestellt
- emissionsarm gedruckt
- überwiegend aus Altpapier

GBD

Dieses Produkt **Dachs** ist mit dem **Blauen Engel** ausgezeichnet. www.GemeindebriefDruckerei.de

Redaktionsschluss für die nächste Ausgabe: 15. April 2026

ANSPRECHPARTNER:INNEN

■ INTERPROFESSIONELLES TEAM



PfarrerIn
Dr. Heike Stöcklein
Tel. 0151.74469790
heike.stoecklein@
kirche-bielefeld.de



Pfarrer
Sebastian Stussig
Tel. 0171.2950055
sebastian.stussig@
kirche-bielefeld.de



Vikar
Jendrik Schmidt
Tel. 0151.51547821
jendrikjohannes.schmidt@
ekvw.de



■ **JUGENDREFERENT**
Thomas Biele
Tel. 0152.21772533
thomas.biele@
kirche-bielefeld.de

■ KIRCHENMUSIK

Kirchenchor

Elke Dohna · Tel. 0521.9238929

Organistin / Kinder- und Jugendchöre

Birgitt Kordak · Tel. 05208.9599505

Organistin / Posaunenchor

Martina Künsting · Tel. 0521.9384966

Gospelchor Altenhagen e.V.

Jens Lochmüller · Tel. 0162.5678941

■ GEMEINDEBÜRO

Glückstädter Str. 4 · 33729 Bielefeld

Sabine Brand

Tel. 0521.76794
Fax 0521.9774611
altenhagen-milse@
kirche-bielefeld.de



Bürozeiten

Mo. 9.00 - 12.30 Uhr · Tel. bis 17.00 Uhr
Mi. + Do. 9.00 - 12.30 Uhr & n. Vereinbarung

Bankverbindung

Evangelisch-Lutherische Kirchengemeinde
Altenhagen-Milse
IBAN DE 22 4786 0125 0518 1592 00
Volksbank Bielefeld-Gütersloh

■ PRESBYTERIUM

Pfrn. Dr. Heike Stöcklein · *Vorsitzende*
Pfr. Sebastian Stussig · *stellv. Vorsitzender*
Laura Adrian · Tel. 0175.2048943
Detlev Gurcke · Tel. 0521.77092989
Rainer Kobusch · Tel. 0521.76872
Rebecca Maßmann · Tel. 0176.20047760
Hansjörg Pijahn · Tel. 0157.53262908

■ FÖRDERVEREIN ALTENHAGEN-MILSE

Vorsitz: Detlev Gurcke · **Heiko Fastenau**
Bankverbindung BIC SPBIDE3BXXX
IBAN DE73 4805 0161 0022 4212 00
Sparkasse Bielefeld

■ EV. KITA MILSE

Katharina Kluge · Tel. 0521.761861
KiTa-milse@kirche-bielefeld.de

■ DIAKONIESTATION OST

Tel. 0521.9320250

Elterntelefon · Tel. 0800.1110550

Kinder- und Jugend · Tel. 0800.1110333

Telefonseelsorge · Tel. 0800.1110111

■ KIRCHENSTEUER-TELEFON

Tel. 0800.3547243 *gebührenfrei*

